

دورة مخارج الحروف



دورة
مخارج الحروف
الإتقان رواية ودراية

القاهما فضيلة الشيخ

محمد بن علي بن عوض

باحث في علم صوتيات التجويد

كتابة وتنسيق

حسن بن سعد الأسيوطي

كلية القرآن الكريم جامعة الأزهر

دورة مخارج الحروف

الحمد لله رب العالمين، وصلى الله وسلم وبارك على عبده ورسوله
محمد وعلى آله وأصحابه أجمعين. وبعد

لابد من استشعار القرآن في الصلاة. # غناء القرآن عيب في القراءة

من أنواعه

الترعيد: وهو ترقيص صوت حرف المد " فهو يخرج الأداء القرآني
من حيث هو أداء قرآني إلى غناء "

يفهم الأنسان القرآن عندما يسمع أداء قرآني سليم

مهمة النبي صلى الله عليه وسلم . "هُوَ الَّذِي بَعَثَ فِي الْأُمِّيِّينَ رَسُولًا

مِنْهُمْ يَتْلُو عَلَيْهِمْ آيَاتِهِ وَيُزَكِّيهِمْ وَيُعَلِّمُهُمُ الْكِتَابَ وَالْحِكْمَةَ ... "

الأصل في الأنسان الذي يوصل الأداء القرآني للناس هو الأمانة

" نزل به الروح الأمين "

العرب قبل الإسلام كانوا يقولون كل شيء في علم التجويد ما عدا
الغنن والمدود لذا كان هذا سبب من أسباب تعليم للصحابة القرآن
خمس آيات أو عشر آيات حتى لا يصعب عليهم .

تعامل النبي مع القرآن لم يكن كتعامله مع الحديث فقال : " خذوا
القرآن عن فلان وفلان ... منهم : (زيد بن ثابت / عثمان بن عفان /
على بن أبي طالب / عبد الله بن مسعود / أبي بن كعب)

حديث أبي بن كعب في الصحيح ((أن النبي كان يقرأ عليه القرآن
ليأخذ ألفاظه من فم النبي))



لماذا بدأنا بدورة المخارج ؟

- ١- لأن التجويد هو إعطاء كل حرف حقه ومستحقه .
- ٢- لأن الوحدة البنائية للأداء القرآني هو الحرف .
- ٣- الحروف والمخارج سطرت في القرن الثاني الهجري قبل أن يسطر أي علم شرعي .
- ٤- تلقى النبي القرآن في ثلاث وعشرين سنة وكان يتصعب عرقا من ثقل الوحي _ (تعب في طلب العلم)

قال الإمام الشافعي: " لن ينال العلم بالملك ولا بعزة النفس "

من أفضل الرسومات الموجودة في التجويد _ أطلس د / أيمن رشدي
سويد



ما الذي سيدرس في الدورة :

- ١- دراسة المخارج ٢- افهام المخارج ٣- الصور والمجسمات
- ٤- الأداء العملي " التلقي والمشاهدة "



الإتقان رواية ودراية

قالت أحد المؤسسات الكويتية المتخصصة في مجال التجويد : أن نسبة ٤٠ % من الدارسين في مجال التجويد يتركون الدراسة بعد سنة لأنه لا يفهم وبسبب اختلاف المناهج في التدريس



علم التجويد رواية، "الأداء القرآني"

هي عملية النقل الصوتي للقرآن الكريم " حرف حرف، كلمة كلمة، آية آية، من جيل إلى جيل

ومفهوم الرواية لا يتحقق الا بطريق واحد وهو التلقي والمشافهة وله ركنان

١- شيخ متقن معه إجازة قرآنية متصلة السند بالنبي صلى الله عليه وسلم

٢- طالب علم يذهب لشيخه "فيعلم الشيخ الطالب القرآن حرفا حرفا نظريا قبل أن يقرأ عليه، ويقرأ الشيخ أمام الطالب أولاً، ولا يردد الطالب خلف شيخه وإنما يستمع فقط"



أسباب ضعف الرواية "الإسناد"

١- عزوف طلبة العلم عن أخذ القرآن من المشايخ المتصل سندهم بالنبي صلى الله عليه وسلم المتقين عن طريق التلقي والمشافهة

٢- صعوبة هذا العلم وكثرة تفرعاته

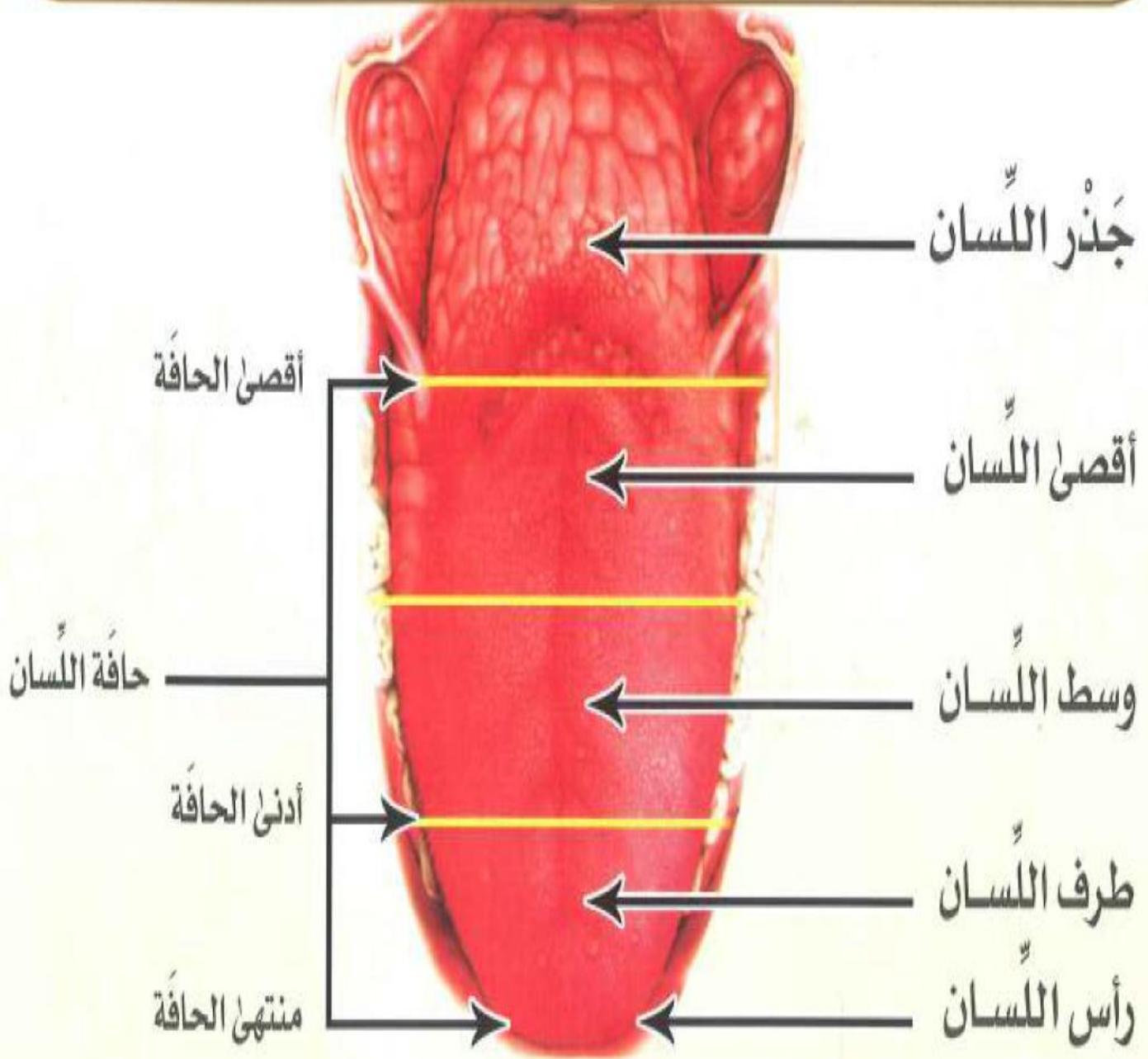
٣- طلب الرواية و الاجازة من أجل أمور دنيوية

٤- عزوف بعض الدراسين والمتقين عن تدريس الرواية شيخ قراء الشام

٥- النهم الذي أصاب طلبة العلم في الحصول علي كثير من الأسانيد العالية

٦- التدريس عن طريق الأنترنت إلا في حالات معينة

أَقْسَمُ اللِّسَانِ



الاسنان

وهي ٣٢ سنا (١٦ علوية و١٦ سفلية) وهي :-

١= **الثنايا: أربعة:** وهي ثنيتان في مقدم الفك من فوق ومثلها في الفك السفلي

٢=**الرباعيات: أربعة:** سنان يليان الثنايا واحدة عن يمينها وواحدة عن يسارها ومثلهما في الفك السفلي

٣=**الانياب: أربعة:** سنان تليان الرباعيات واحدة عن يمينها وواحدة عن يسارها ومثلهما في الفك السفلي

٤=**الضواحك: أربعة:** ضرسان تليان الانياب اثنان في الاعلى واثنان في الاسفل

٥=**الطواحن: اثنا عشر ١٢:** وهي الاضراس التي تلي الضواحك وعددها ٦ (ثلاثة من الجانب الأيمن وثلاثة من الجانب الأيسر) ومثلها في الفك السفلي

٦=**النواجذ: أربعة:** وهي أضراس العقل وهما ضرسان تليان الطواحن اثنان فوق واثنان تحت.

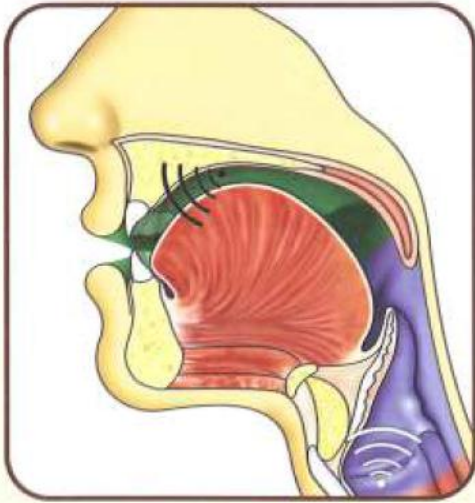
* ثِنِيَّاتُ الْفَتَى وَرَبَاعِيَّاتٌ *** وَأَنْيَابُ الْفَتَى كُلُّ رُبَاعٍ

* وَأَرْبَعُ الضَّوَّاحِكِ ثُمَّ سِتٌّ *** وَسِتٌّ فِي طَوَّاحِنِهَا انْتِفَاعٌ

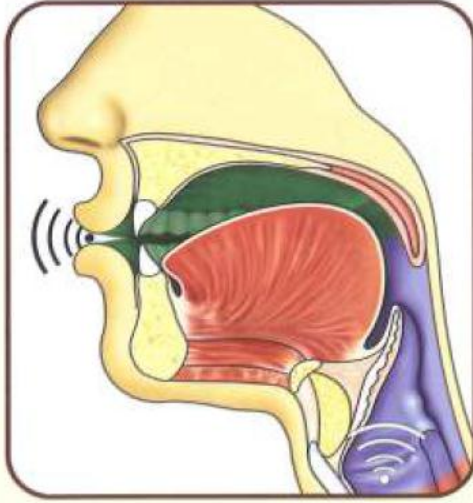
* وَأَرْبَعُ النَّوَّاجِذِ مَا لِمَاضٍ * إِذَا عَرِيَ الْفَتَى عَنْهَا ارْتِجَاعٌ

يُخْرِجُ مِنَ الْجَوْفِ حُرُوفَ الْمَدِّ الثَّلَاثَةِ

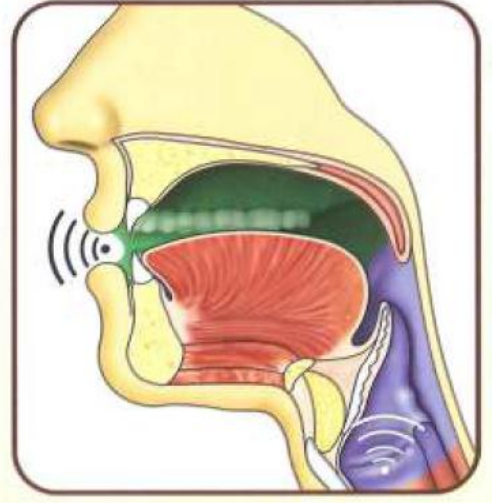
وتقدّم بيانها ص (٨٩ - ٩١)



الياء المدّية



الواو المدّية



الألف المدّية

٩٥

أخطاء تحدث أثناء النطق بحروف المد:

☆☆☆ عند الألف المدية ☆☆☆

- 1 = -عدم فتح الفم بالقدر المطلوب بلا مبالغة بل بشكل وسط
- 2 = -خلط صوت الألف بصوت الياء فينشأ صوت ألف ممالة (إمالة صغرى) وسببه عدم فتح الفم بالقدر المطلوب
- 3 = زم الشفتين في تقخيم الألف فيصدر ألف مشابهة بالضم
- 4 = التقخيم هو ضغط صوت الحرف إلى قبة الحنك دون زم للشفتين
- 5 = -تقخيم بعض الألفات التي يجب ترقيقها (النار)
- 6 = -ترقيق ما يجب تقخيمه منها (خالدين)
- 7 = خلط صوتها بشي من الغنة وهذا فيه زيادة في احرف القراءان، وسببه ضغط الصوت إلى الانف أثناء نطق الألف فيخرج صوتها مشاب بالغنة

8= قطع صوتها عند الوقف عليها بشدة فيتولد منها همزة والصحيح أن نجعل الصوت يتخامد بالتدريج.

☆☆☆ عند الواو المدية:☆☆☆

- 1= عدم ضم الشفتين كما يجب
- 2= القراءة بتشنج فيزم القارئ الشفتين فتصغر الفتحة أكثر من اللازم فيندفق الهواء بقوة لا تناسب الفتحة فيخرج الصوت ومعه ضجيج
- 3= خلط صوتها بالألف فتتطق (o) بالأجنبي، فلا بد من واو عربية بضم الشفتين كما ينبغي(تحليق، أو تدوير)
- 4= خلط صوتها بالياء بحجة الترقيق مثل (والله) وخاصة واوات العطف في أول الكلمات كما تتطق في تركيا
- 5= خلط صوتها بالغنة، واو من الشفتين وغنة من الخيشوم السبب ضغط الصوت الى الانف.

والواجب إخراجها صافية نقية ونعرف صفاؤها بسد الانف فإن لم يتغير الصوت فهي صحيحة وإن اختل فهي غير صحيحة

☆☆☆ عند الياء المدية☆☆☆

- 1= عدم خفض الفك السفلي بالمقدار المطلوب مع خلط صوتها بشئ من الالف(إمالة كبرى)
- 2= المبالغة في ضغط مخرج الياء من وسط اللسان فيبالغون في ضغط الفكين ورفع اللسان فيضيق المخرج فيخرج الصوت ومعه ضجيج، وإنما يجب ترك مخرج هوائي كافي لتخرج بسهولة دون ضغط أو توسع.
- 3= خلط صوتها بالغنة مع أنه يجب عدم استعمال الخيشوم بحيث لو سد الانف لم يختل الصوت
- 4= خطأ عام للحروف الثلاثة وهو ترعيدها وهزها مما يؤدي إلى زيادة حروف،، وأيضا اختلاس زمنها او مطه عن الحركتين.

مخارج الحروف

قال الإمام المرعشي في كتابه جهد المقل في أول باب مخارج الحروف

وهذا البحث عسير جدا ولعلّى الله أن ييسره على المتأمل الصادق

معنى المتأمل في علم التجويد لها شقان

١- أن يكون صاحب ذائقه حسية سليمة

٢- أن يكون صاحب ذائقة سمعية سليمة،

معنى الصادق أي صادق النية مع الله



تعريف المخرج

لغة: محل الخروج،

واصطلاحاً: وضع الإمام أبو عمرو الداني (٤٤٤هـ) تعريفاً للمخرج

فقال هو "الموضع الذي ينشأ منه الحرف"

شرح التعريف

موضع: أي مكان، مكان طرفي عضوي النطق ينشأ: أي يصنع،

الحرف: أي صوت الحرف

"لن يستطيع الجهاز الصوتي إنتاج أي حرف إلا بتوافر طرفين اثنين"

مكان طرفي عضوي النطق هما المخرج، لأن طرفي عضوي النطق
هما اللذان يصنعان صوت الحرف سواء مر صوت الحرف من بينهما
أم من مكان آخر

"كل الحروف تمر من بين طرفي عضوي النطق"

إلا ثلاثة أحرف اللام والميم والنون"

١- (مخرج حرف النون)

" تخرج من طرف اللسان بينه وبين ما فوق الثنايا العليا "

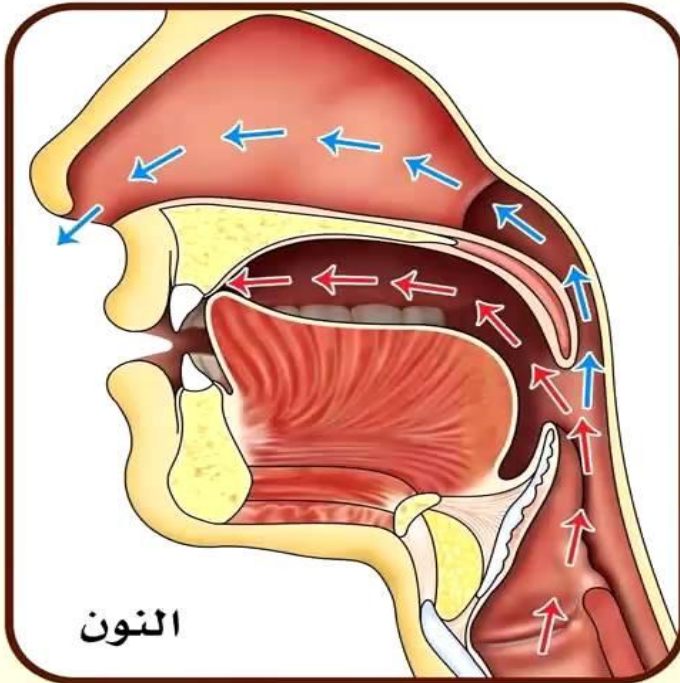


قانون حل صياغات وعبارات مخارج الحروف

المرحلة الثانية	المرحلة الأولى
١- تحديد طرف العضو الأول (بدقة):- رأس اللسان	١- تحديد طرف العضو الأول:- طرف اللسان
٢- تحديد طرف العضو الثاني (بدقة):- لثة الثنيتين العليين	٢- تحديد طرف العضو الثاني:- ما فوق الثنايا العليا
٣- تحديد النقطة التي تجمع بينهما (بدقة):- التصاق	٣- تحديد النقطة التي تجمع بينهما:- بينه وبين



مَخْرَجُ النُّونِ



من طرف اللسان مع ما يحاذيه
من اللثة تحت مخرج اللام بقليل
ويصاحبها غنة من الخيشوم .
سمي العلماء الجزء اللساني
من النون : النصف المكمل .
وسموا الجزء الخيشومي :
النصف المكمل .

٢- (مخرج حرف اللام)

" تخرج من أدنى حافتي اللسان مع إلى منتهى طرف اللسان وما يحاذيهما من الحنك الأعلى مما فوق الضاحكين والنايين والربعيين والثنتين "



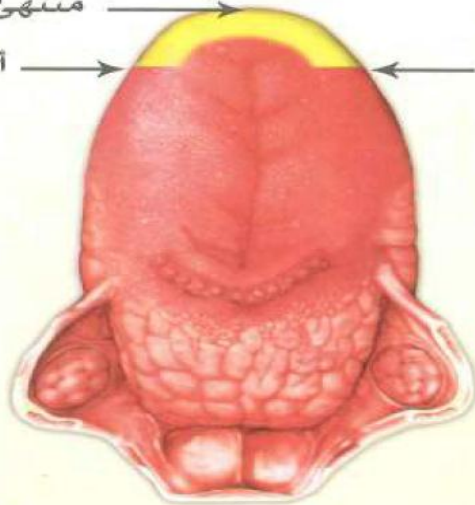
قانون حل صياغات وعبارات مخارج الحروف

المرحلة الأولى	المرحلة الثانية
١- تحديد طرف العضو الأول:- من أدنى حافتي اللسان معاً إلى منتهى اللسان	١- تحديد طرف العضو الأول (بدقة):- رأس اللسان إلى أدنى حافتي اللسان معاً
٢- تحديد طرف العضو الثاني:- الحنك الأعلى مما فوق الضاحكين والنايين والربعيين والثنتين	٢- تحديد طرف العضو الثاني (بدقة):- لثة الثنتين والرباعيتين والنايين الضاحكين
٣- تحديد النقطة التي تجمع بينهما:- من.....وما	٣- تحديد النقطة التي تجمع بينهما (بدقة):- التصاق

الْحَيِّزُ الَّذِي تَشْغَلُهُ اللَّامُ مِنْ حَافَتِي اللَّسَانِ



منتهى الحافة
أدنى الحافة



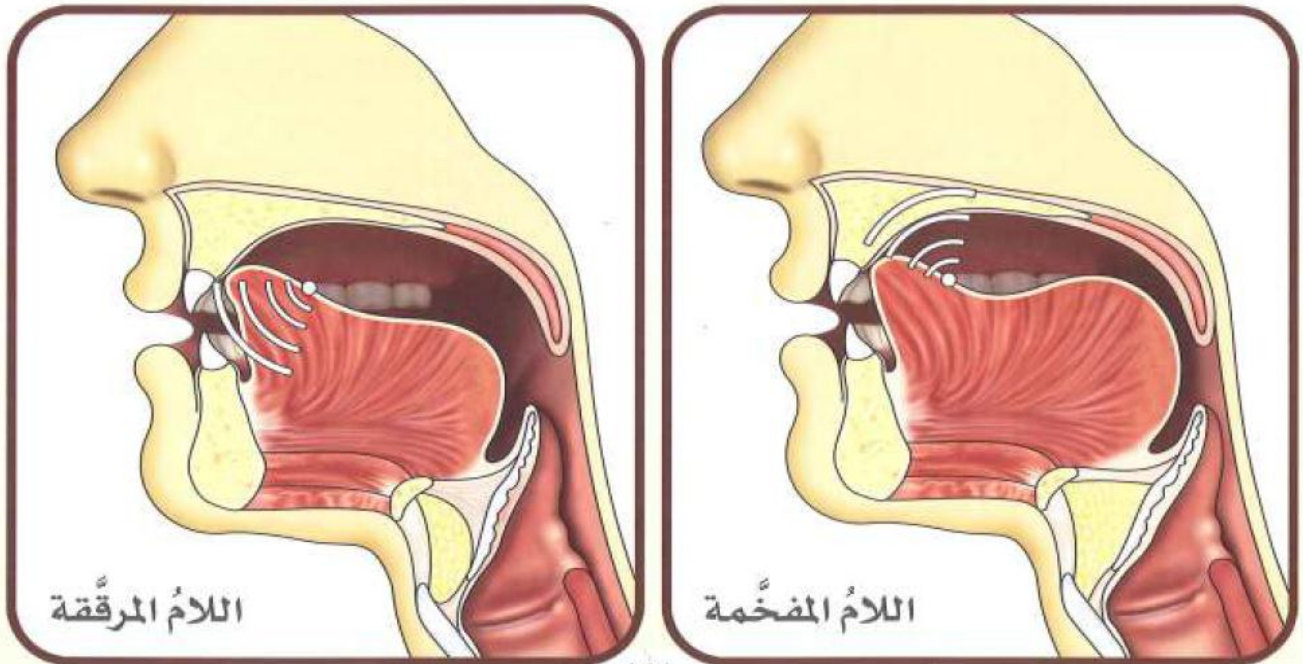
حيز اللام : من أدنى حافتي اللسان إلى منتهى طرفه مع ما يحاذيهما من الحنك الأعلى

الفرق بين حرف النون وحرف اللام :-

المكان	حرف النون	حرف اللام
١ العضو الأول بدقة:-	رأس اللسان	رأس اللسان إلى أدنى حافتي اللسان
٢ العضو الثاني بدقة:-	لثة الثنيتين	لثة الثنيتين والرباعيتين والنايين الضاحكين
٣ النقطة بدقة:-	التصاق	التصاق
٤ الصوت:-	يخرج صوت النون : الخيشوم	يخرج صوت اللام : الفم

مُقَارِنَةُ بَيْنِ اللَّامِ الْمَفْخَمَةِ وَاللَّامِ الْمَرْقِقَةِ

يصاحب اللام المفخمة تقعرٌ لوسط اللسان وتضيُّقٌ في الحلق بخلاف المرقة



٣- (مخرج حرف الراء)

: "تخرج من مخرج النون من طرف اللسان بينه وبين ما فويق الثنايا العليا غير أنها أدخل في ظهر اللسان قليلا"



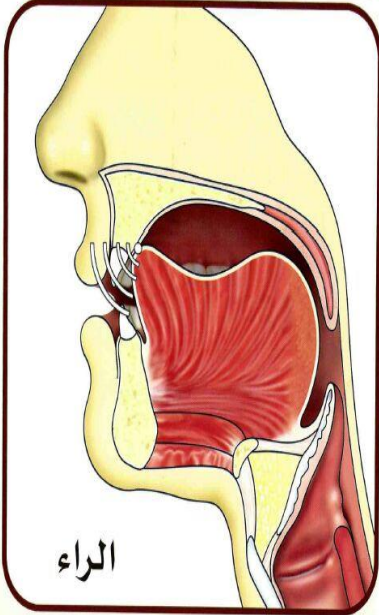
قانون حل صياغات وعبارات مخارج الحروف

المرحلة الأولى	المرحلة الثانية
١- تحديد طرف العضو الأول:- طرف اللسان	١- تحديد طرف العضو الأول (بدقة):- أول ظهر اللسان مما يلي رأس اللسان
٢- تحديد طرف العضو الثاني:- ما فويق الثنايا العليا	٢- تحديد طرف العضو الثاني (بدقة):- لثة الثنيتين العليين
٣- تحديد النقطة التي تجمع بينهما:- بينه وبين	٣- تحديد النقطة التي تجمع بينهما (بدقة):- التصاق في البداية

قال الإمام علم الدين السخاوي رحمه الله (٦٤٣هـ)

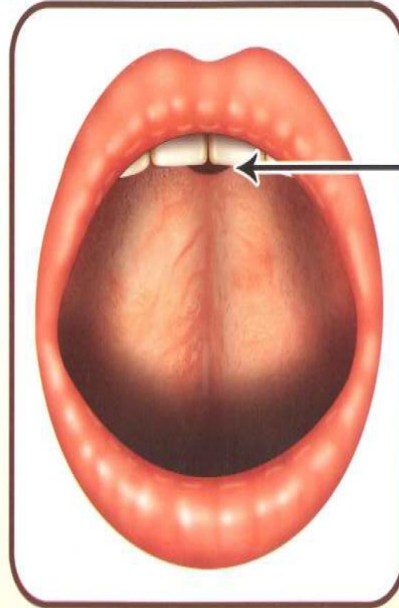
لِلْحَرْفِ مِيزَانٌ فَلَا تَكُ طَاغِيًا ... فِيهِ وَلَا تَكُ مُخْسِرَ الْمِيزَانِ

مَخْرَجُ الرَّاءِ



من طرف اللسان مع ما يحاذيه من اللثة قريباً من مخرج النون

مَخْرَجُ الرَّاءِ



الفجوة التي يمر منها جزء الصوت عند نطق الراء والتي لولاها لانقفل المخرج تماماً مما يؤدي إلى التكرير المنهي عنه

(مخرج حرف الظاء والذال والشاء)

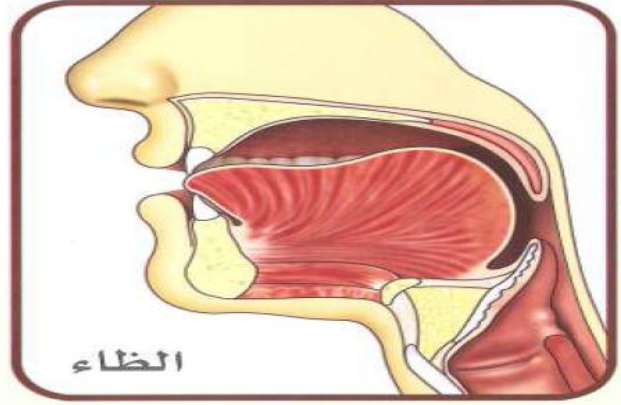
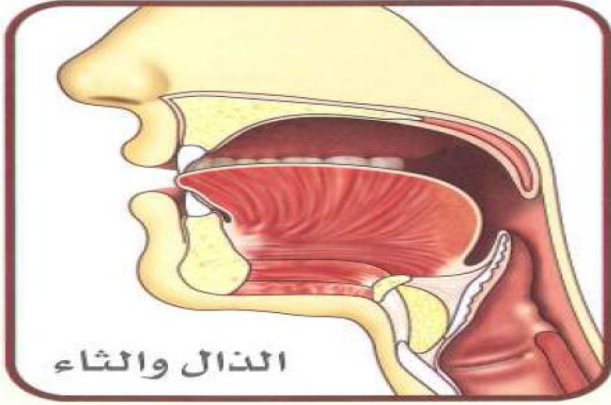
" تخرج مما بين طرف اللسان وأطراف الثنايا العليا، خارجا طرفه قليلا
أبو عمرو الداني



قانون حل صياغات وعبارات مخارج الحروف

المرحلة الأولى	المرحلة الثانية
١- تحديد طرف العضو الأول:- طرف اللسان	١- تحديد طرف العضو الأول (بدقة):- رأس اللسان
٢- تحديد طرف العضو الثاني:- أطراف الثنايا العليا	٢- تحديد طرف العضو الثاني (بدقة):- رأس الثنيتين العلين
٣- تحديد النقطة التي تجمع بينهما:- مما بين	٣- تحديد النقطة التي تجمع بينهما (بدقة):- تضييق يصل إلى تلامس

مَخْرَجُ الظَّاءِ وَالذَّالِ وَالشَّاءِ



طرف اللسان مع أطراف الثنايا العليا

١١٨

س: هل رأس اللسان متساوٍ مع حرف الظاء والذال والشاء؟

ج: مع حرف الظاء لا يخرج اللسان مطلقا وإنما يذهب برأس اللسان إلى رأس الثنيتين العلين مباشرة

وأما الذال فيخرج رأس اللسان قليلا * وأما الشاء فيزيد خروجها

حروف الشفتين

الفاء والباء والميم والواو غير المدية

الأصل في حروف الشفتين السهولة لتوافر عاملين

١- الرؤية بالعين المجردة فتتلقى من فم الشيخ

٢- التحكم لأن هذه المنطقة منقطة الشفتين من أكثر المناطق تحكما

تنقسم الشفتين إلى ١- شفة سفلى ٢- شفة عليا

وتنقسم كل منهما إلى ثلاثة أقسام

١- باطن الشفة " الجزء المبلل " ٢- ظهر الشفة " الجزء اليابس "

٣- الخط الفاصل بين باطن الشفة وظاهر الشفة

" مخرج حرف الفاء "

" تخرج من باطن الشفة السفلى وأطراف الثنايا العليا "



قانون حل صياغات وعبارات مخارج الحروف

المرحلة الأولى	المرحلة الثانية
١- تحديد طرف العضو الأول:- باطن الشفة السفلى	١- تحديد طرف العضو الأول (بدقة):- الوسط الطولي من الجزء المبلل لباطن الشفة السفلى
٢- تحديد طرف العضو الثاني:- أطراف الثنايا العليا	٢- تحديد طرف العضو الثاني (بدقة):- رأس الثنيتين والرباعيتين
٣- تحديد النقطة التي تجمع بينهما:- من و	٣- تحديد النقطة التي تجمع بينهما (بدقة):- تضييق يصل إلى تلامس



" مخرج حرف الباء والميم والواو غير المدية "

" تخرج مما بين الشفتين " الشفة السفلى والشفة العليا "

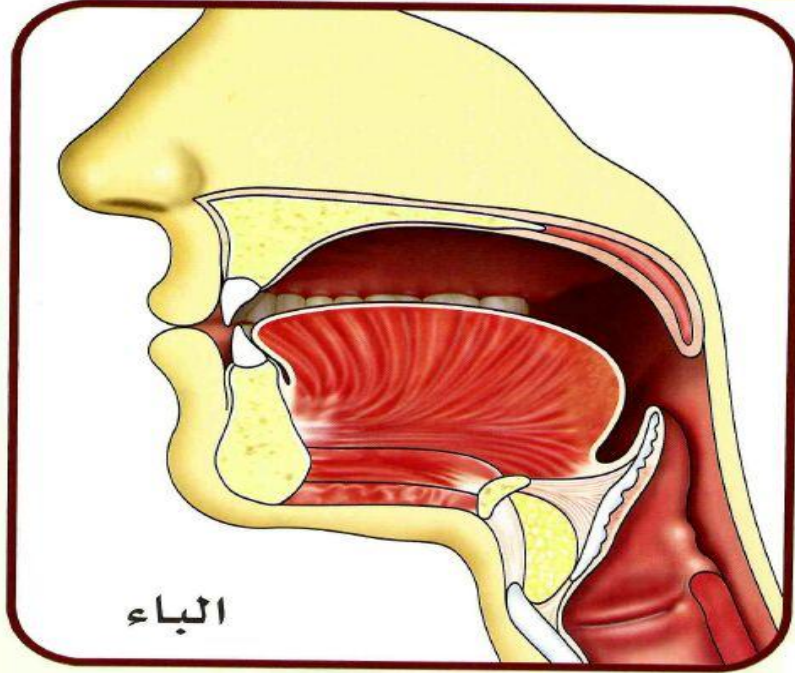


قانون حل صياغات وعبارات مخارج الحروف

حرف الباء

المرحلة الأولى	المرحلة الثانية
١- تحديد طرف العضو الأول:- الشفة السفلى	١- تحديد طرف العضو الأول (بدقة):- أول جزء مبطل من باطن الشفة السفلى مما يلي الخط الفاصل
٢- تحديد طرف العضو الثاني:- الشفة العليا	٢- تحديد طرف العضو الثاني (بدقة):- أول جزء مبطل من باطن الشفة العليا مما يلي الخط الفاصل
٣- تحديد النقطة التي تجمع بينهما:- مما بين	٣- تحديد النقطة التي تجمع بينهما (بدقة):- التصاق

مَخْرَجُ الْبَاءِ

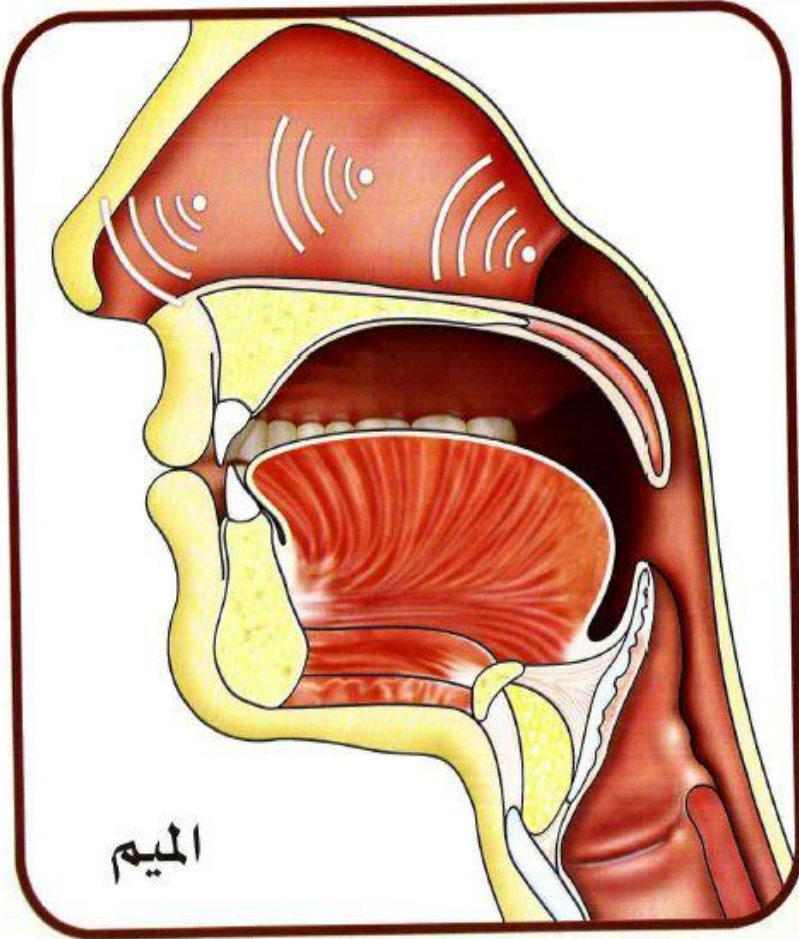


بانطباق الشفتين على بعضهما

☆ حرف الميم ☆

المرحلة الثانية	المرحلة الأولى
١- تحديد طرف العضو الأول (بدقة):- أول جزء يابس من ظهر الشفة السفلى مما يلي الخط الفاصل	١- تحديد طرف العضو الأول:- الشفة السفلى
٢- تحديد طرف العضو الثاني (بدقة):- أول جزء يابس من ظهر الشفة العليا مما يلي الخط الفاصل	٢- تحديد طرف العضو الثاني:- الشفة العليا
٣- تحديد النقطة التي تجمع بينهما (بدقة):- التصاق	٣- تحديد النقطة التي تجمع بينهما:- مما بين

مَخْرَجُ الْمِيمِ



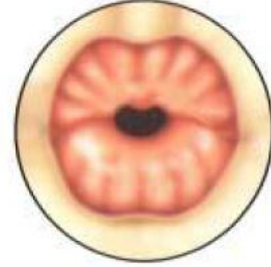
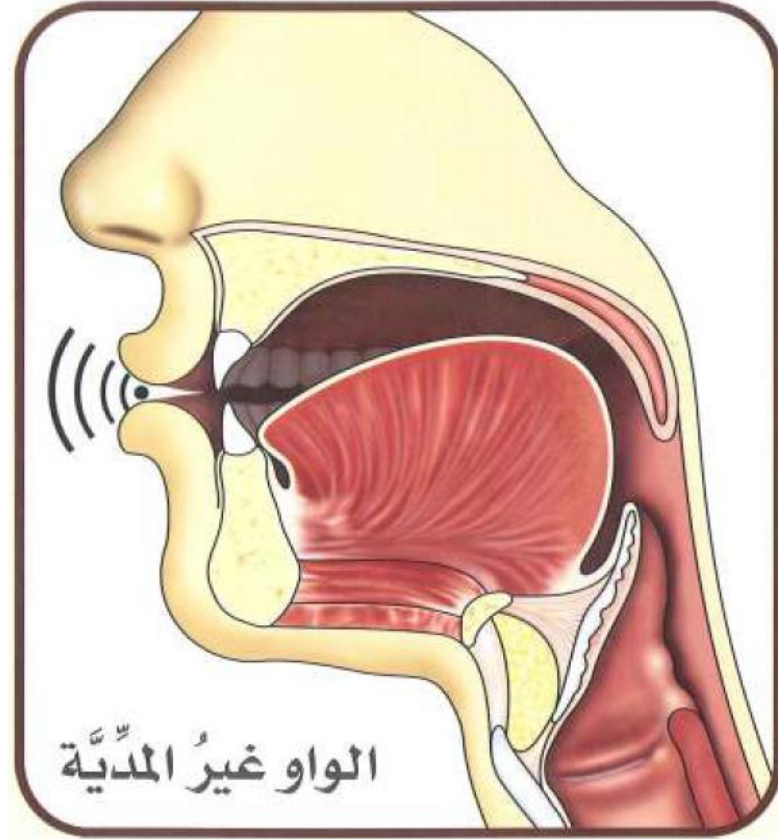
بانطباق الشفتين
يُصاحِبُ ذلك غُنةٌ من الخيشوم .
سَمَّى العلماءُ الجزءَ الشفويَّ
من الميم : النُّصْفَ المُكْمَل .
وسَمَّوا الجزءَ الخيشوميَّ :
النُّصْفَ المُكْمَل .

حرف الواو الغير مدية "

من الشفتين بانضمام إلى الامام مع بقاء فرجة يمر منها الصوت ويكون أقصى اللسان مستعل ومنطقة الخيشوم مقفلة تماما فليس معها صوت (غنة) من الانف.

- * ومن الخطأ عدم ضم الشفتين مما يؤدي إلى تغيير صوتها.
 - * ومن الخطأ إخراج غنة معها ، لأن الغنة لا تصاحب إلا النون والميم.
 - * كيف أعرف إن كانت الواو صافية عندي من الغنة؟
- أقوم بسد الانف ، فإن تغير الصوت فهي مغنونة، وإن لم يتغير فهي صافية صحيحة.

مَخْرَجُ الْوَاوِ غَيْرِ الْمَدِّيَّةِ



بانضمام الشفتين إلى الأمام
مع ارتفاع أقصى اللسان
وتقدم سبب التفريق بينها
وبين الواو المدية ص ٩٦

"مخرج حرف الطاء والذال والتاء"

"تخرج مما بين طرف اللسان وأصول الثنايا العليا"

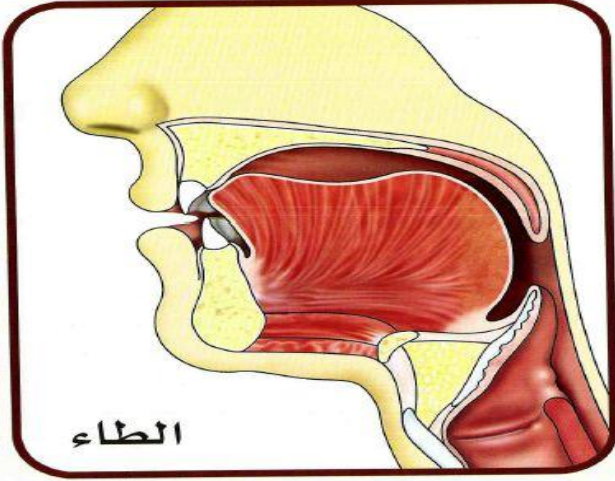
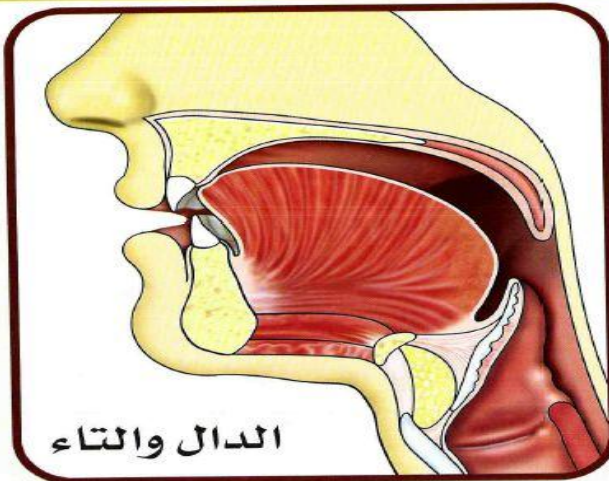
"أزمة متقني المدرسة المصرية في هذه الحروف"

قانون حل صياغات وعبارات مخارج الحروف

حرف الطاء

المرحلة الثانية بدقة	المرحلة الأولى
١- تحديد طرف العضو الأول (بدقة):- رأس اللسان	١- تحديد طرف العضو الأول:- طرف اللسان
٢- تحديد طرف العضو الثاني (بدقة):- المقصود بأصول الثنايا العليا: مما بين اللثة مباشرة، أي: من بداية الصفحتين الداخلتين للثنايا العليا إلى منتصفهما وتنقسم إلى ثلاثة أقسام: ١- أول الأصول، ٢- وسط الأصول، ٣- آخر الأصول * والطاء من أول الأصول*	٢- تحديد طرف العضو الثاني:- أصول الثنايا العليا
٣- تحديد النقطة التي تجمع بينهما (بدقة):- التصاق	٣- تحديد النقطة التي تجمع بينهما:- مما بين

مَخْرَجُ الطَّاءِ وَالذَّالِ وَالتَّاءِ



طَرَفُ اللِّسَانِ مَعَ أَصُولِ الثَّنَائِيَا العُلْيَا

☆ حرف الدال ☆

المرحلة الأولى	المرحلة الثانية " بدقة "
١- تحديد طرف العضو الأول:- طرف اللسان	١- تحديد طرف العضو الأول(بدقة):- رأس اللسان
٢- تحديد طرف العضو الثاني:- أصول الثنايا العليا	٢- تحديد طرف العضو الثاني(بدقة):- المقصود بأصول الثنايا العليا: مما بين اللثة مباشرة، أي: من بداية الصفحتين الداخلتين للثنايا العليا إلى منتصفهما وتنقسم إلى ثلاثة أقسام: ١- أول الأصول، ٢- وسط الأصول، ٣- آخر الأصول والدال من وسط الأصول
٣- تحديد النقطة التي تجمع بينهما:- مما بين	٣- تحديد النقطة التي تجمع بينهما(بدقة):- التصاق

☆ حرف التاء ☆

المرحلة الأولى	المرحلة الثانية
١- تحديد طرف العضو الأول:- طرف اللسان	١- تحديد طرف العضو الأول(بدقة):- رأس اللسان
٢- تحديد طرف العضو الثاني:- أصول الثنايا العليا	٢ - تحديد طرف العضو الثاني(بدقة):- المقصود بأصول الثنايا العليا: مما بين اللثة مباشرة، أي: من بداية الصفحتين الداخلتين للثنايا العليا إلى منتصفهما وتنقسم إلى ثلاثة أقسام: ١- أول الأصول، ٢- وسط الأصول، ٣- آخر الأصول والتاء من آخر الأصول
٣- تحديد النقطة التي تجمع بينهما:- مما بين	٣- تحديد النقطة التي تجمع بينهما(بدقة):- التصاق

"مخرج حرف السين والصاد والزاي"

"من الفرجة التي بين طرف اللسان والثنايا العليا"

"الداني في كتابه التحديد"

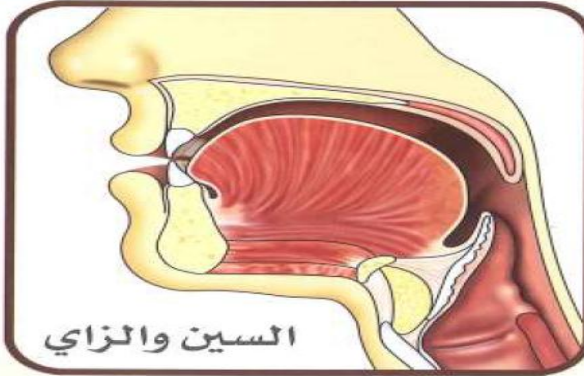


قانون حل صياغات وعبارات مخارج الحروف

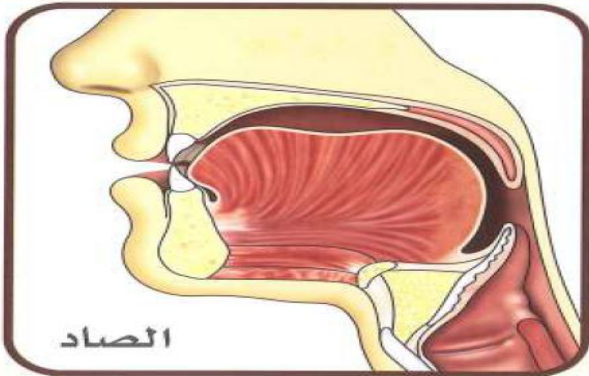
المرحلة الأولى	المرحلة الثانية
١- تحديد طرف العضو الأول:- طرف اللسان	١- تحديد طرف العضو الأول (بدقة):- رأس اللسان
٢- تحديد طرف العضو الثاني:- الثنايا العليا	٢- تحديد طرف العضو الثاني (بدقة):- النصف الثاني من الصفحتين الداخليتين للثنايا العليا والتي تقع بين أصول الثنايا العليا ورأس الثنيتين العلين
٣- تحديد النقطة التي تجمع بينهما:- من الفرجة التي بين	٣- تحديد النقطة التي تجمع بينهما (بدقة):- تضييق

وهناك تعريف آخر وهو تعريف الدكتور أيمن رشدي سويد

مَخْرَجُ الصَّادِ وَالسَّيْنِ وَالزَّيِّ



السين والزاي



الصاد

منتهى طرف اللسان مع أسفل الصفحة الداخلية للثنايا السفلى فيخرج الصوت من فوقها ماراً بين الثنايا العليا والسفلى

حرف الجيم والشين والياء غير مديه

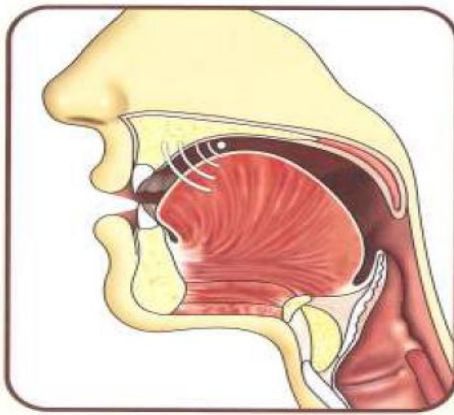
"من وسط اللسان بينه وبين وسط الحنك الأعلى"



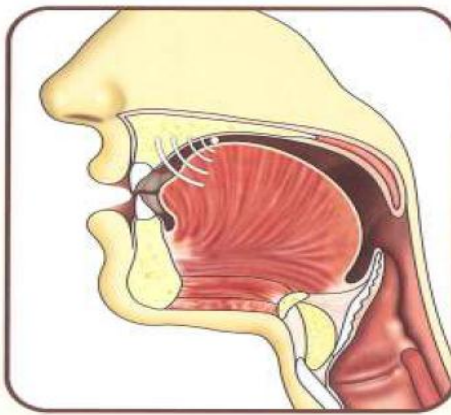
قانون حل صياغات وعبارات مخارج الحروف

المرحلة الأولى	المرحلة الثانية
١- تحديد طرف العضو الأول:- وسط اللسان	١- تحديد طرف العضو الأول (بدقة):- أول جزء عرضي من وسط اللسان مما يلي طرف اللسان
٢- تحديد طرف العضو الثاني:- وسط الحنك الأعلى	٢- تحديد طرف العضو الثاني (بدقة):- أول جزء من الحنك العظمي مما يلي اللثة
٣- تحديد النقطة التي تجمع بينهما:- بينه وبين	٣- تحديد النقطة التي تجمع بينهما (بدقة):- التصاق مع الجيم وتضييق مع الشين والياء مع طبق الأسنان عند الشين ورفع اللسان قليلا عند الياء

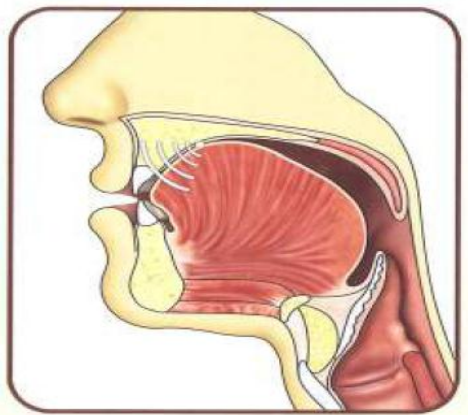
مُقَابِرَةٌ بَيْنَ مَخَارِجِ الْجِيمِ وَالشِّينِ وَالْيَاءِ غَيْرِ الْمَدِيَّةِ



مخرج الياء غير المدية



مخرج الشين



مخرج الجيم

مخرج الهمز والهاء

من أقصى الحلق مما بين الوتران الصوتيان



قانون حل صياغات وعبارات مخارج الحروف

المرحلة الأولى	المرحلة الثانية
١- تحديد طرف العضو الأول:- الوتر الصوتي الأول	١- تحديد طرف العضو الأول (بدقة):- الوتر الصوتي الأول
٢- تحديد طرف العضو الثاني:- الوتر الصوتي الثاني	٢- تحديد طرف العضو الثاني (بدقة):- الوتر الصوتي الثاني
٣- تحديد النقطة التي تجمع بينهما:- مما بين	٣- تحديد النقطة التي تجمع بينهما (بدقة):- التصاق في الهمزة وتضيق في الهاء

١- أقصى الحلق



١- أقصى الحلق : منطلقة الأوتار الصوتية

مخرج الهمزة والهاء



وتخرج الهاء
(بالتصاقهما الحزائلي)



وتخرج الهمزة المتحركة
(بالتصاقهما)



تخرج الهمزة الساكنة
(بالتصاق الوترين الصوتيين)

مخرج العين والحاء

تخرج من لسان المزمار والجدار الخلفي للحلق

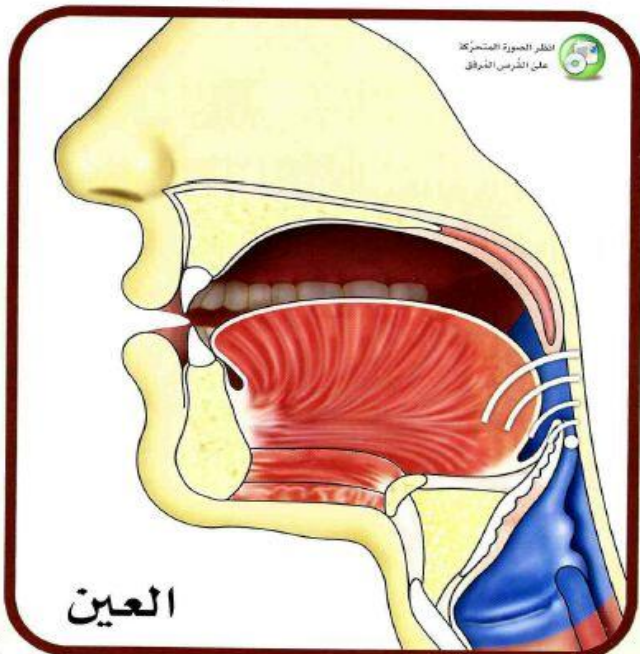
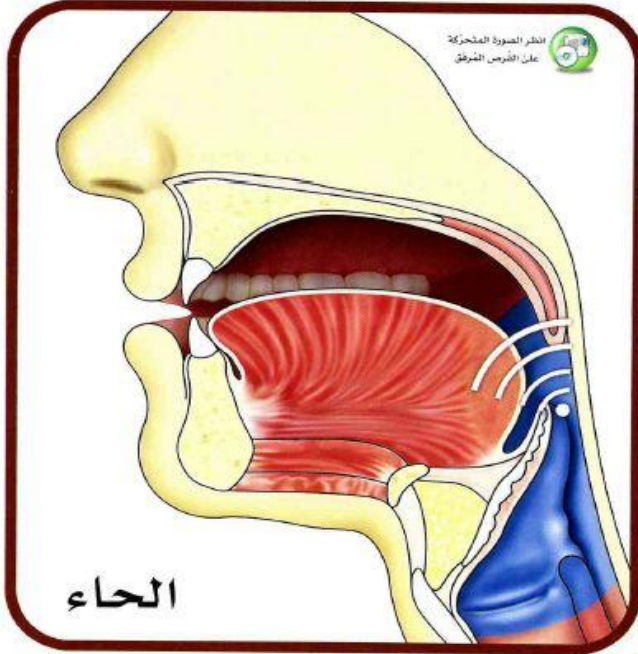


قانون حل صياغات وعبارات مخارج الحروف

المرحلة الثانية	المرحلة الأولى
١- تحديد طرف العضو الأول (بدقة):- الغصبة	١- تحديد طرف العضو الأول:- لسان المزمار
٢- تحديد طرف العضو الثاني (بدقة):- الجدار الخلفي للحلق	٢- تحديد طرف العضو الثاني:- الجدار الخلفي للحلق
٣- تحديد النقطة التي تجمع بينهما (بدقة):- تضييق لا يصل إلي تلامس	٣- تحديد النقطة التي تجمع بينهما:- من و

٢ - وَسَطُ الْحَلْقِ

(منطقة لسان المزمار) مخرج العين ثم الحاء



مخرج الغين والخاء

أدنى الحلق

تخرج من لسان المزمار والجدار الخلفي للحلق

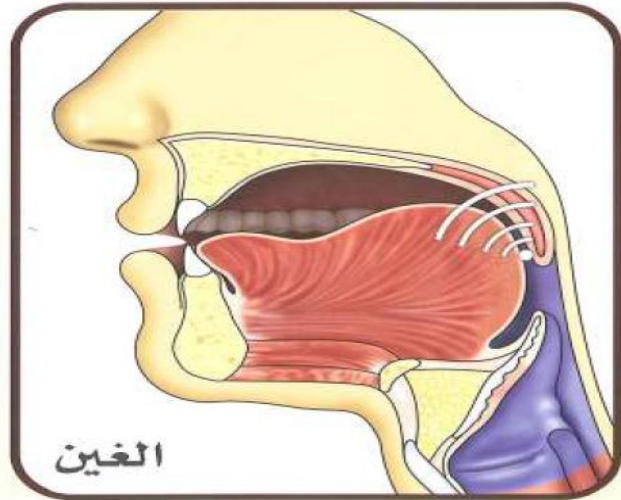
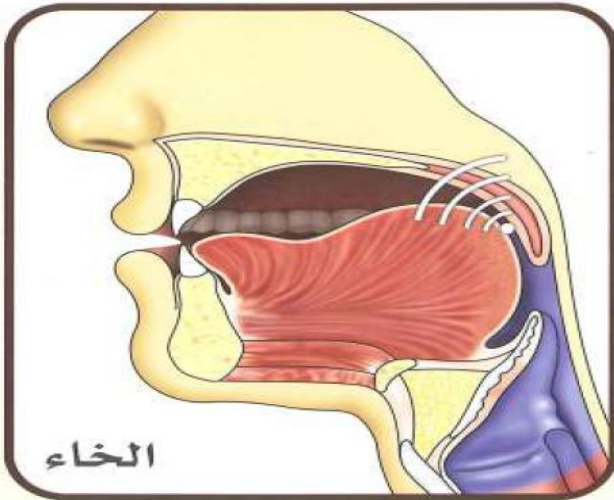


قانون حل صياغات وعبارات مخارج الحروف

المرحلة الثانية	المرحلة الأولى
١- تحديد طرف العضو الأول (بدقة):- أصل اللسان	١- تحديد طرف العضو الأول:- جذر اللسان
٢- تحديد طرف العضو الثاني (بدقة):- آخر جزء من الحنك اللحمي واللهاة	٢- تحديد طرف العضو الثاني:- الحنك اللحمي واللهاة
٣- تحديد النقطة التي تجمع بينهما (بدقة):- تضييق	٣- تحديد النقطة التي تجمع بينهما:- مما بين

٣- أَدْنَى الْحَلْقِ

(منطقة جَذْرِ اللِّسَانِ مَعَ الْحَنَكِ اللَّحْمِيِّ) مَخْرَجُ الْغَيْنِ ثُمَّ الْخَاءِ



مخرج حرف القاف

من أقصى اللسان وما فوقه من الحنك الأعلى

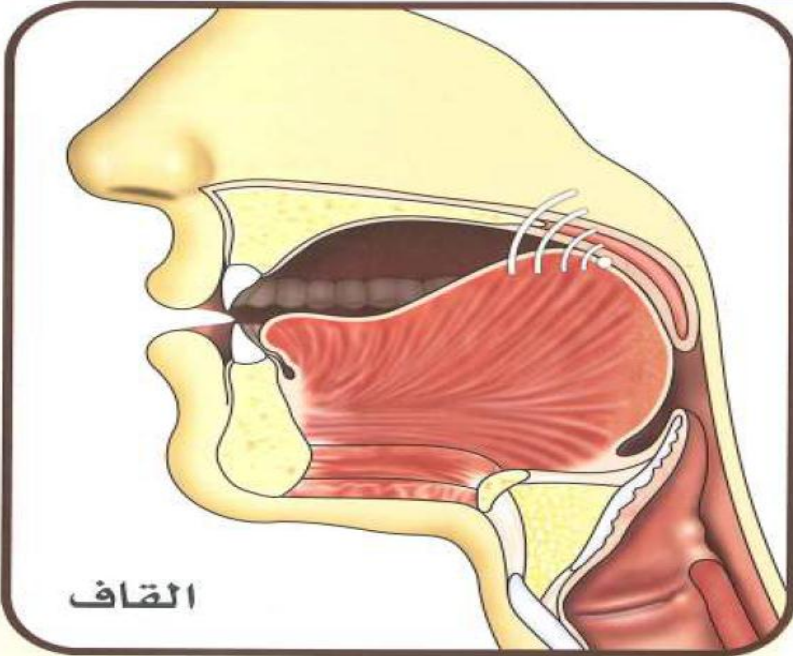


قانون حل صياغات وعبارات مخارج الحروف

المرحلة الأولى	المرحلة الثانية
١- تحديد طرف العضو الأول:- أقصى اللسان	١- تحديد طرف العضو الأول (بدقة):- النصف الأول لأقصى اللسان مما يلي جذر اللسان
٢- تحديد طرف العضو الثاني:- الحنك الأعلى	٢- تحديد طرف العضو الثاني (بدقة):- الحنك اللحمي
٣- تحديد النقطة التي تجمع بينهما:- من وما	٣- تحديد النقطة التي تجمع بينهما (بدقة):- التصاق



مَخْرَجُ الْقَافِ



أقصى اللسان مع
الحنك اللحمي

مخرج حرف الكاف

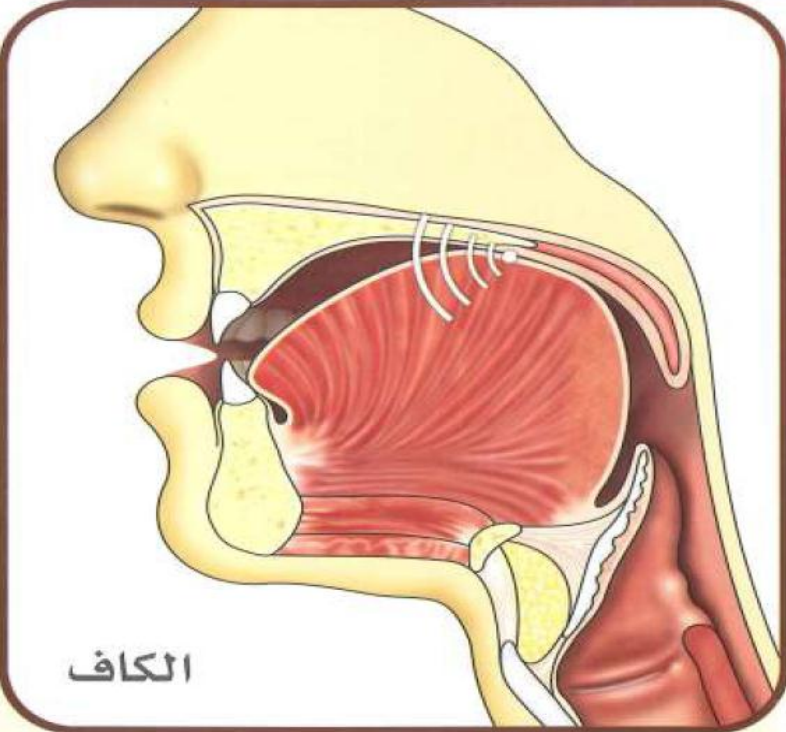
من أقصى اللسان أسفل من مخرج القاف من اللسان قليلا ومما يليه من الحنك الأعلى



قانون حل صياغات وعبارات مخارج الحروف

المرحلة الثانية	المرحلة الأولى
١- تحديد طرف العضو الأول (بدقة):- النصف الثاني لأقصى اللسان مما يلي وسط اللسان	١- تحديد طرف العضو الأول:- أقصى اللسان
٢- تحديد طرف العضو الثاني (بدقة):- جزء من الحنك اللحمي وجزء من الحنك العظمي	٢- تحديد طرف العضو الثاني:- الحنك الأعلى
٣- تحديد النقطة التي تجمع بينهما (بدقة):- التصاق	٣- تحديد النقطة التي تجمع بينهما:- من ومما

مَخْرَجُ الْحَرْفِ الْكَافِ



أقصى اللسان مع
الحنك اللحمي والعظمي

مخرج حرف الضاد

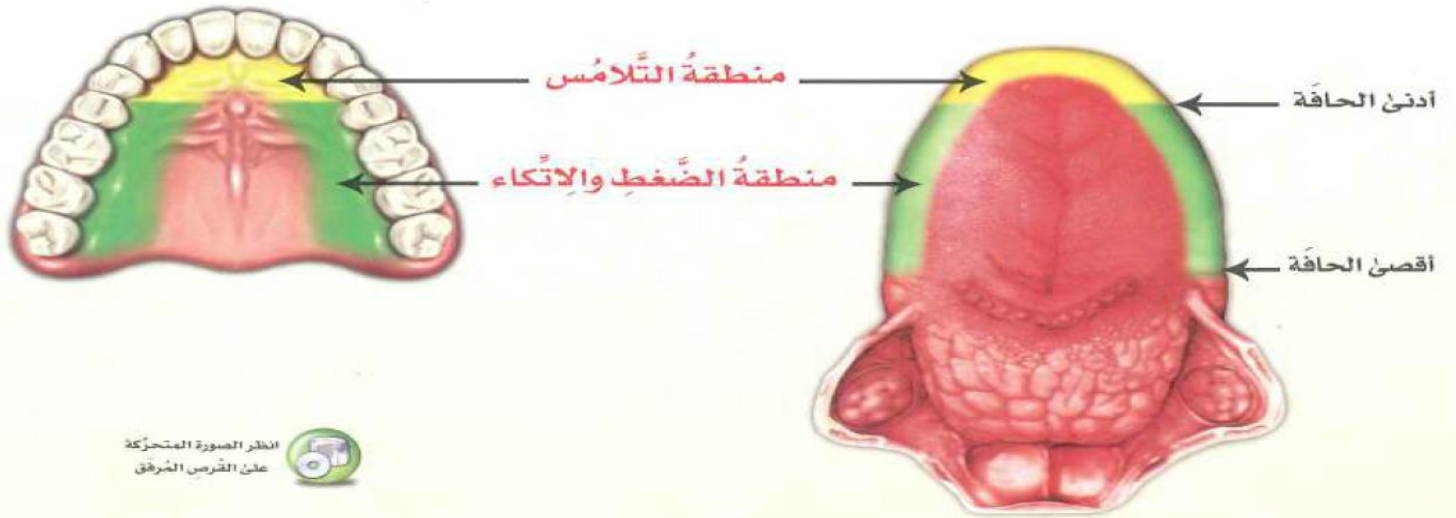
تخرج من أول حافة اللسان وما يحاذيها من الأضراس من الجانب الأيسر عند الأكثر، ومن الجانب الأيمن عند الأقل ومن الجانبين معا، وهذا مقصد سيبويه



قانون حل صياغات وعبارات مخارج الحروف

المرحلة الثانية	المرحلة الأولى
١- تحديد طرف العضو الأول (بدقة):- من بداية حافة اللسان إلي أدنى حافة اللسان	١- تحديد طرف العضو الأول:- أول حافة اللسان
٢- تحديد طرف العضو الثاني (بدقة):- الصفحة الداخلية للأضراس العليا	٢- تحديد طرف العضو الثاني:- الأضراس
٣- تحديد النقطة التي تجمع بينهما (بدقة):- التصاق	٣- تحديد النقطة التي تجمع بينهما:- من ومما

الحيز الذي تشغله الأضراس من حافتي اللسان



الطير الصورة المتحركة
عن القرص المرفق

١٠٨

وصل اللهم وسلم وبارك على سيدنا محمد وآله وصحبه وسلم

وكتبه

حسن بن سعد الأسيوطي

عفا الله عنه